

# Les troubles de la déglutition

---

BLOC 1 MODULE 2

# Définition

---

## Qu'est-ce qu'un trouble de la déglutition ?

Quand le bol alimentaire ne transite pas correctement de la bouche vers l'estomac.

Ce dysfonctionnement peut produire des « fausses routes » : les aliments solides ou liquides passent dans la trachée, et parfois les poumons, au lieu de suivre la voie normale.

Cela déclenche en général une toux réflexe destinée à dégager le conduit respiratoire.



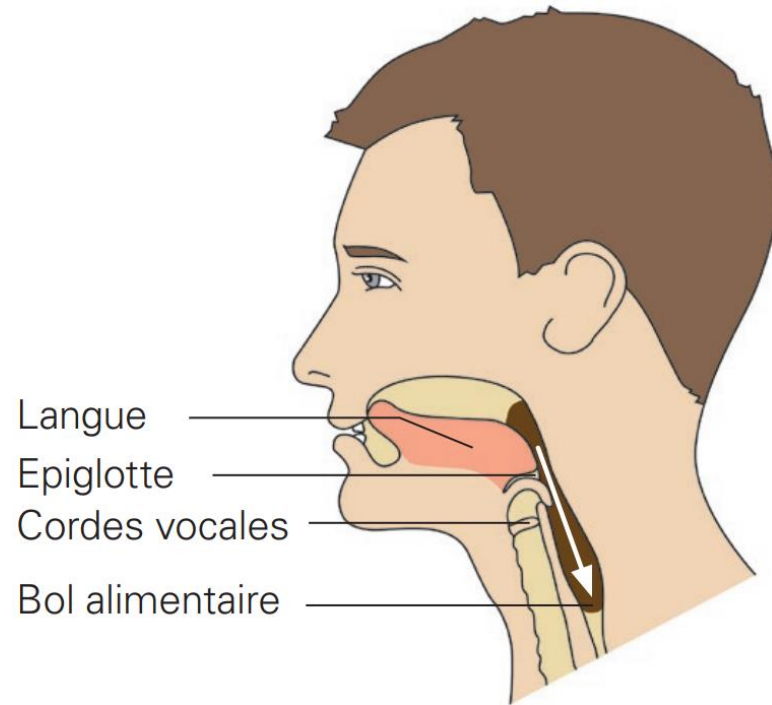
Les fausses routes peuvent survenir au moment où l'on avale ou après avoir avalé.

Lorsque la toux ne se déclenche pas, on parle de fausse route silencieuse.

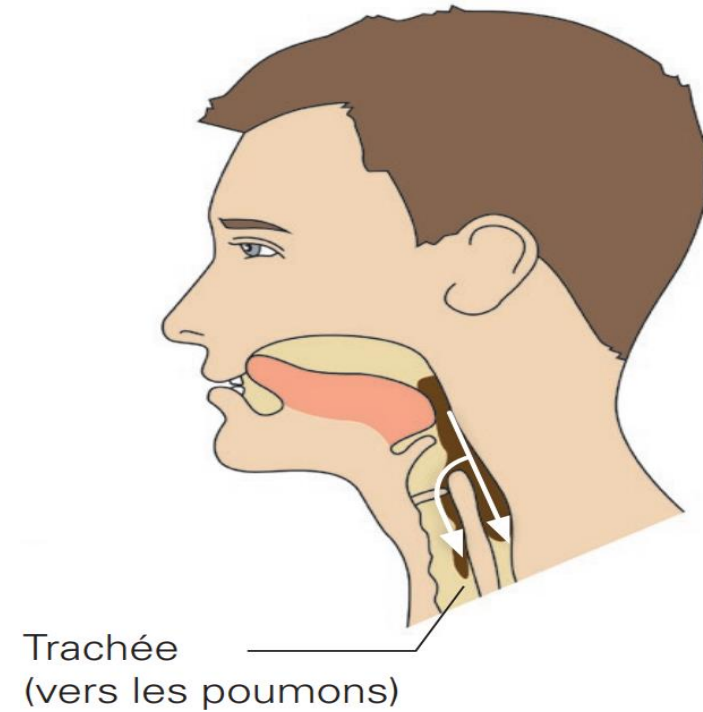
# Définition

---

DÉGLUTITION NORMALE



FAUSSE ROUTE



# Causes

---

Les troubles de la déglutition peuvent avoir de nombreuses causes:

- âge avancé
- maladies neurologiques (AVC, tumeur, ...)
- intubation
- intervention chirurgicale
- radiothérapie
- certains médicaments

# Symptômes

---

- évitement de certains aliments
- allongement de la durée des repas
- gêne, douleur ou raclements de gorge
- toux pendant et après les repas
- modification de la voix
- résidus alimentaires dans la bouche
- déglutitions multiples
- reflux alimentaires par le nez
- difficultés respiratoires après les repas

# Symptômes

---

En cas de fausse route silencieuse, les symptômes sont également:

- un larmoiement
- de la fièvre

# Conséquences

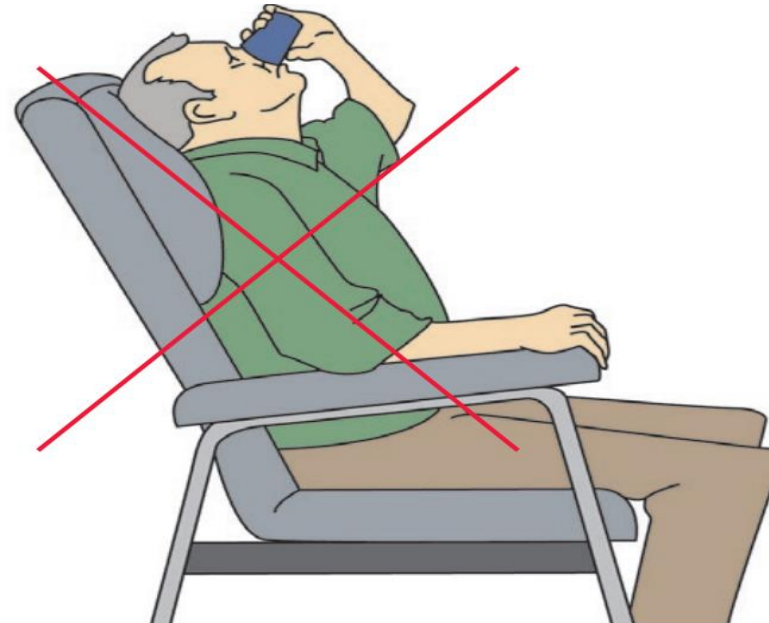
---

- perte de poids
- bronchites à répétition et pneumonies

# Rôle AS

---

- **informer la famille** : ne pas donner à manger sans l'accord de l'équipe médicale et/ou soignante
- **installer le patient** : confortablement, en position assise, tête droite voire penchée en avant (ne pas basculer la tête en arrière)



# Rôle AS

---

- vérifier la présence et fixation des **prothèses dentaires** si présentes
- veiller à une **ambiance calme** sans élément de distraction lors des repas (TV, nuisances sonores, ne pas parler au patient)
- **se positionner** à la même hauteur que le patient (ou un peu plus bas), en face de lui. Eviter toute rotation de la tête du patient



# Rôle AS

---

- utiliser **un verre à découpe nasale** (ou avec paille). Encourager à boire des petites gorgées. Laisser les fins de verre. Utiliser de l'eau gazeuse (type Perrier®)
- adapter les couverts et la vaisselle



# Rôle AS

---

- **laisser le patient** porter les aliments à la bouche si possible
- **adapter les bouchées** ni trop grosses, ni trop petites
- **respecter le rythme** du patient. Faire des pauses entre chaque bouchée
- s'assurer que les **aliments ont bien été avalés** avant une autre bouchée
- inviter le patient à déglutir plusieurs fois
- laisser le patient **30 minutes assis** à la fin du repas
- prise des **médicaments**: si risque, demandez au médecin s'ils peuvent être écrasés
- assurer une bonne **hygiène bucco-dentaire**, indispensable pour une bonne mastication et déglutition

# Rôle AS

---

En cas de problème:

- encourager la toux réflexe
- inviter le patient à tousser volontairement pour se dégager
- arrêter l'alimentation en cas de signes de fausse route
- prévenir l'IDE

# Comment adapter les repas

---

## PREFEREZ

## EVITEZ

- Des boissons:
  - fraîches
  - chaudes
  - gazeuses
  - avec beaucoup de goût
- Épaissir avec épaississant en poudre (ex: ThickenUp Clear®)
- Eau gélifiée fraîche



- Les boissons tièdes
- L'eau gélifiée à température ambiante (texture différente en bouche)

# Comment adapter les repas

---

## PREFEREZ

- Les aliments:
  - hachés
  - mixés ou moulinés (mousses, terrines, flans, ...)
  - liés par des sauces



## EVITEZ

- Les aliments:
  - à grains/qui s'éparpillent: riz, semoule, coquillettes, ...
  - qui s'émiettent: gâteaux secs, croissant, biscottes, pain, brioche, pâte feuilletée, ...
  - fibreux: salade, rhubarbe, céleris, poireau, épinards en branche, artichaut, asperge, ananas, spaghetti, ...
  - secs et à enveloppes: pois chiches, flageolets, lentilles, petits pois, maïs, tomates, ...
  - fruits à jus/peau/pépins: oranges, agrumes, raisins, ...
  - qui collent: tartinette, œuf, camembert, Kiri, ...

# Bibliographie

---

Les troubles de la déglutition – Hôpitaux Universitaires Genève

Alimentation et déglutition- équipe de MPR CHLP